

學系別	考試科目	考試日期	時 間	備註
大學日間部各學系二、三年級	003 經濟學(A)	97.07.27	10:40-12:20	共 6 頁

(一) 選擇題(單選題，每題2分，共50分)

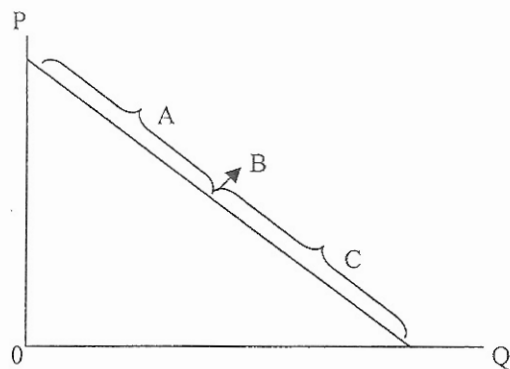
假設市場只有四位消費者，已知商品價格及四位消費者之需求量，如下表所示：

價格 \ 需求量	A	B	C	D
\$0.00	20	16	4	8
0.50	18	12	6	6
1.00	14	10	2	5
1.50	12	8	0	4
2.00	6	6	0	2
2.50	0	4	0	0

請依據上表，回答下列三個問題（考題1、2、3）：

- 若商品價格為\$1.5，則市場需求量為多少？  
(a) 42 (b) 31 (c) 24 (d) 16
- 哪一位消費者之購買行為不符合『需求法則』？  
(a) A (b) B (c) C (d) D
- 對哪一位消費者而言，此商品為正常財(normal good)？  
(a) C (b) A (c) 根據表格資料，無法決定 (d) 四位消費者認為此商品為正常財

假設已知價格與需求量之關係，如下圖所示：



請根據上圖，回答下列兩個問題（考題4、5）：

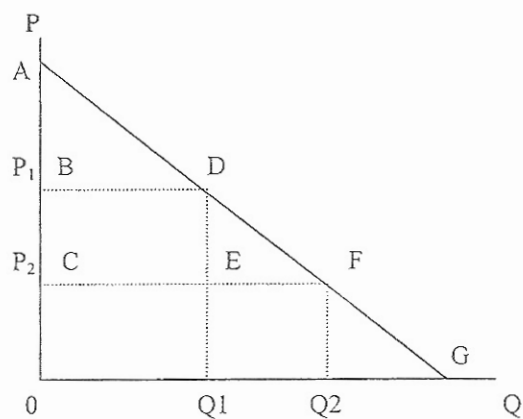
- 在負斜率需求曲線的A區域內，若價格降低時，則廠商的總收益將會  
(a) 降低 (b) 提高 (c) 不變 (d) 缺乏相關資訊，故無法決定
- 在負斜率需求曲線的B點，若價格提高時，則廠商的總收益將會  
(a) 降低 (b) 提高 (c) 不受影響 (d) 缺乏相關資訊，故無法決定

# 亞洲大學

## 97 學年度轉學招生考試試題紙

學系別	考試科目	考試日期	時 間	備註
大學日間部各學系二、三年級	003 經濟學(A)	97.07.27	10:40-12:20	共 6 頁

假設已知負斜率需求曲線，如下圖所示：



請根據上圖，回答下列兩個問題（考題6、7）：

6、若價格為 $P_2$ 時，消費者剩餘為多少？

(a) ABD (b) ACF (c) BCFD (d) DEF

7、若價格從 $P_2$ 提高至 $P_1$ 時，則消費者剩餘減少多少？

(a) BCED (b) DEF (c) BCFD (d) ABD

8、下列哪一個條件可代表消費者的最適選擇？

(a)  $MU_x/MU_y = P_x/P_y$  (b)  $MU_x/P_x = MU_y/P_y$  (c)  $MRS_{xy} = P_x/P_y$  (d) 以上皆是

9、假設已知消費者每月看電影次數與邊際效用之關係，如下表所示：

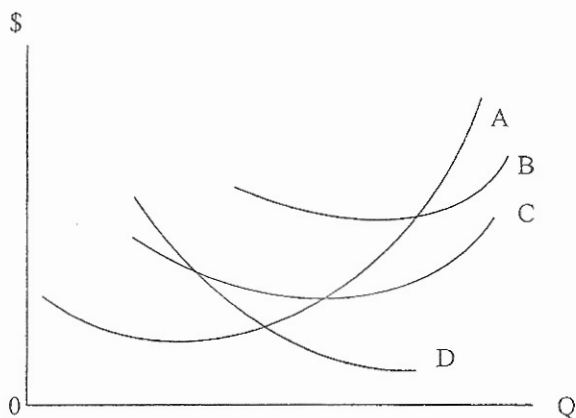
電影次數	1	2	3	4	5	6
邊際效用	20	16	12	8	4	0

假設消費者花最後一元在其他財貨（除電影以外之財貨）所獲得的邊際效用為4單位，若看電影每次必須花費2元，則消費者每月看電影幾次才能夠使得效用極大化？

(a) 3次 (b) 2次 (c) 4次 (d) 1次

學系別	考試科目	考試日期	時 間	備註
大學日間部各學系二、三年級	003 經濟學(A)	97.07.27	10:40-12:20	共 6 頁

假設已知廠商的成本結構，如下圖所示：



請根據上圖，回答下列兩個問題（考題10、11）：

- 10、請問哪兩條曲線分別代表平均總成本曲線及平均固定成本曲線？  
 (a) B、D (b) C、D (c) A、D (d) B、C
- 11、請問下列何者可解釋A曲線先降低後提高的原因？  
 (a)邊際產量遞減 (b)邊際產量遞減後再遞增 (c)邊際報酬遞減  
 (d)邊際效用遞減後再遞增

假設已知產出與總成本之關係，如下表所示：

產出	0	10	20	30	40	50
總成本	40	60	90	130	180	240

請根據上表，回答下列兩個問題（考題12、13）：

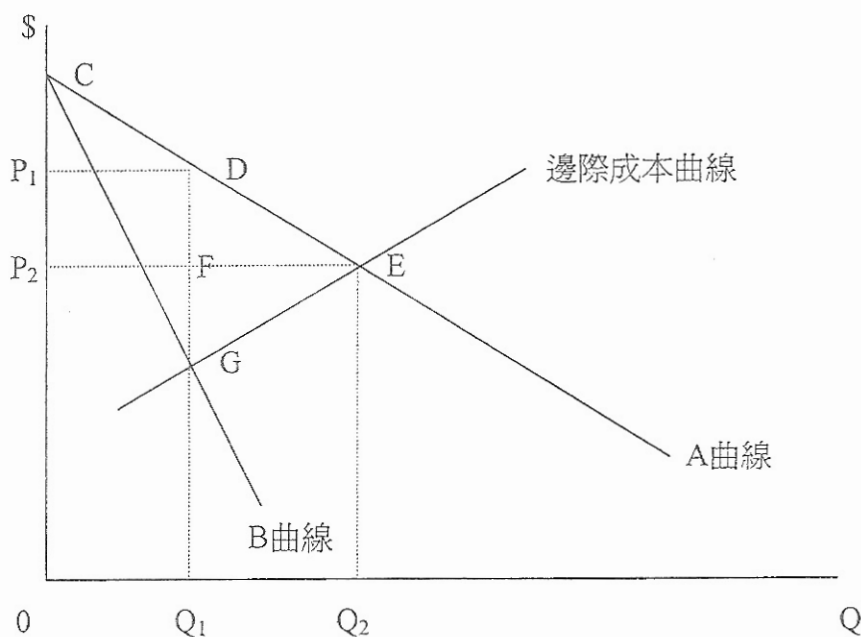
- 12、若產出為0單位，則總固定成本及總變動成本分別為多少？  
 (a) \$0及\$0 (b) \$0及\$60 (c) \$20及\$40 (d) \$40及\$0
- 13、若產出為40單位，則平均固定成本及平均變動成本分別為多少？  
 (a) \$1及\$4.5 (b) \$1.5及\$4 (c) \$1及\$4 (d) \$1及\$3.5
- 14、請問下列哪一項敘述不正確？  
 (a) 長期平均成本曲線是短期平均成本曲線的包絡線 (b) 長期總成本曲線是短期總成本曲線的包絡線 (c) 長期邊際成本曲線是短期邊際成本曲線的包絡線  
 (d) 短期平均成本與平均變動成本的垂直距離代表平均固定成本 (e) 以上皆非

# 亞洲大學

## 97 學年度轉學招生考試試題紙

學系別	考試科目	考試日期	時 間	備註
大學日間部各學系二、三年級	003 經濟學(A)	97.07.27	10:40-12:20	共 6 頁

假設已知收益及成本結構，如下圖所示：



試根據上圖回答下列四個問題（考題15、16、17、18）：

15、A曲線及B曲線分別代表哪一條曲線？

- (a) 邊際成本曲線及邊際收益曲線 (b) 需求曲線及邊際收益曲線  
(c) 總收益曲線及邊際收益曲線 (d) 總收益曲線及平均收益曲線

16、在利潤極大化的情況下，請問完全競爭廠商的均衡價格及產量分別為多少？

- (a)  $P_2$ 及 $Q_2$  (b)  $P_1$ 及 $Q_1$  (c)  $P_2$ 及 $Q_1$  (d) 無法決定

17、在完全競爭廠商情況下，請問哪一個區域代表消費者剩餘？

- (a)  $CEP_2$  (b)  $DEG$  (c)  $DEF$  (d)  $CDP_1$

18、在獨占廠商利潤極大化的產出水準下，請問哪一個區域代表無謂損失(deadweight loss)？

- (a)  $DEG$  (b)  $DEF$  (c)  $EFG$  (d)  $CEP_2$

19、下列何者方法為計算國民所得的方式？

- (a) 支出法(expenditure approach) (b) 要素所得法(factor income approach)  
(c) 最終產出法(final products approach) (d) 以上皆是

# 亞洲大學

## 97 學年度轉學招生考試試題紙

學系別	考試科目	考試日期	時 間	備註
大學日間部各學系二、三年級	003 經濟學(A)	97.07.27	10:40-12:20	共 6 頁

20、摩擦性失業與結構性失業的總合可稱為  
 (a)循環性失業 (b)永久性失業 (c)臨時性失業 (d)以上皆非

21、假設邊際儲蓄傾向為 0.25，所得支出兩平點為\$5,000，則當支出為\$5,800 時，請問儲蓄為多少？  
 (a) \$200 (b) \$300 (c) \$150 (d) 以上皆非

22、如果短期產出水準低於充份就業產出水準，則此差距稱為  
 (a) 膨脹缺口 (b) 財務缺口 (c) 緊縮缺口 (d) 以上皆非

23、菲力浦曲線可衡量  
 (a)通貨膨脹與貨幣供給量間的關係 (b)通貨膨脹與就業率間的關係  
 (c)通貨膨脹與失業率間的關係 (d)非預期通貨膨脹率與失業率間的關係

24、假設出口為 X，進口為 M，國內儲蓄為 S，國內投資為 I 時，則下列何式正確？  
 (a)  $S + X = M + I$  (b)  $X - M = S - I$  (c)  $S + I = X + M$  (d) 以上皆非

25、根據內生成長理論，可得知生產函數為  $Y = F(K, hL)$  中，其中 K 代表資本，請問 h 代表  
 (a) 就業率 (b) 人力資本指標 (c) 有效勞動投入 (d) 有效資本投入

學系別	考試科目	考試日期	時 間	備註
大學日間部各學系二、三年級	003 經濟學(A)	97.07.27	10:40-12:20	共 6 頁

(二) 計算題 (共 50 分)

1、The table below shows Taiwan's economy aggregate demand and supply schedules.

Taiwan 's potential GDP is \$350 billion.

Price level	Real GDP demanded (billions of 2000 dollars)	Real GDP supplied (billions of 2000 dollars)
80	400	100
90	350	200
100	300	300
110	250	400
120	200	500

(a)What are the short-run equilibrium real GDP and price level in Taiwan?(5%)

(b)What is the long-run equilibrium real GDP?(5%)

(c)Is Taiwan's short-run equilibrium a full-employment equilibrium, below full-employment equilibrium, or above full-employment equilibrium? What is the recessionary gap (if any)? What is the inflationary gap (if any)?(5%)

(d)Suppose aggregate supply increases by \$150 billion. How do real GDP and the price level change in the short run? (5%)

(e)Is Taiwan 's new short-run equilibrium a full-employment equilibrium, below full-employment equilibrium, or above full-employment equilibrium? What is the recessionary gap (if any)? What is the inflationary gap (if any)? (5%)

2、Asia, Inc., and Europe, Inc., are the only producers of flying machines. Each firm has two strategies: Spend \$10,000 a year on research and development (R&D) or spend nothing on R&D. If neither firm spends on R&D, Asia' economic profit is \$40, 000 and Europe 's economic profit is \$20,000 . If each firm conducts R&D, market shares are maintained, but each firm's profit is lower by the amount spent on R&D. If Asia conducts R&D and Europe does not, Asia makes an economic profit of \$60,000, while Europe incurs an economic loss of \$10,000. If Europe conducts R&D and Asia does not, Europe makes a profit of \$30,000 while Asia loses \$5,000.

(a)Construct a payoff matrix for the game that Asia and Europe must play. (15%)

(b)Find the Nash equilibrium, what is each firm's equilibrium profit? (10%)